

ЗАТВЕРДЖУЮ

**Директор
Комунального закладу
«Чернівецький обласний
фаховий коледж
мистецтв ім.С.Воробкевича»**

_____ **ВАСИЛЬ БОБИК**

_____ **2025 р.**

**Програмні вимоги
творчих конкурсів, співбесід
у 2025 році
для вступу до Комунального закладу
«Чернівецький обласний фаховий коледж мистецтв ім.С.Воробкевича»**

Чернівці – 2025

Пояснювальна записка

Згідно з Правилами прийому на навчання до Коледжу в 2025 році:

творчий конкурс – форма вступного випробування, яка передбачає демонстрацію та оцінювання творчих та/або фізичних здібностей вступника (у тому числі здобутої раніше спеціалізованої освіти), необхідних для здобуття фахової передвищої освіти за спеціальністю, яка включена до Переліку спеціальностей, прийом на навчання за якими здійснюється з урахуванням рівня творчих та/або фізичних здібностей вступників, наведеного у додатку до Правил, і проводиться в один тур.

співбесіда – форма вступного випробування, яка передбачає оцінювання знань, умінь та навичок вступника з одного або двох предметів (дисциплін);

Враховуючи специфіку спеціальності **В 5 «Музичне мистецтво»** в програмні вимоги творчого конкурсу та співбесіди будуть включені предмети: **фах, сольфеджіо та музична грамота** (музична грамота для освітньо-професійної програми «Народне інструментальне мистецтво»). В програмних вимогах критерії оцінювання вказані з предметів окремо. Оцінювання за шкалою 100-200 буде здійснюватися враховуючи вказані критерії по предметам шляхом визначення середнього показника з двох оцінок.

Спеціальність «Музичне мистецтво»
Освітньо-професійна програма «Фортепіано»
Пояснювальна записка

Творчий конкурс складається із завдань з фаху та сольфеджіо і музичної грамоти.

Випробування з фаху для абітурієнтів передбачає виконання творів різностильової та різножанрової музики (від старовинної до творів композиторів – сучасників). Вступники повинні продемонструвати володіння програмним матеріалом МШ з фаху.

Вступне випробування передбачає:

- Виконання поліфонічного твору(3-голосну);
- Твір великої форми;
- П'єса кантиленного характеру;
- 2 етюди (на дрібну техніку, октавний етюд);
- Гра гам, арпеджіо, акордів.

КРИТЕРІЇ ОЦІНЮВАННЯ

з фаху для освітньо-професійної програми «Фортепіано»

Оцінювання підготовки абітурієнта проводиться за 200-бальною шкалою з урахуванням таких критеріїв:

виконання програми згідно вимогам навчального закладу;
грамотне та текстове вірне виконання творів;
технічна досконалість виконання;
об'єм та складність виконуваної програми;
розуміння художнього змісту виконуваних творів, їх осмислене виконання;
індивідуальність художньо-образного мислення;
піаністична майстерність;
дотримання стильових особливостей твору;
виразність інтонування та фразування;
володіння різноманітними прийомами звуковидобування, туше (артикуляція);
вміння відтворити різні гармонічні та темброві барви фортепіано;
ритмічна організаційність та свобода, володіння агогікою;
володіння різною динамікою та вміння вибудувати єдину динамічну лінію твору;
грамотність педалізації;
фізіологічна свобода, збалансованість та економність піаністичних рухів (відсутність «зайвих» рухів), посадка за інструментом;
артистизм;

емоційність;

Оцінювання має комплексний характер.

200 - абітурієнт виконав складну програму на високому художньому та технічному рівнях відповідно до зазначених критеріїв.

190 - 199 – у виконанні програми мають місце несуттєві відхилення від запропонованих критеріїв, але абітурієнт демонструє високий творчий потенціал;

180 - 189 – недостатня яскравість та переконливість виконання, можливі незначні технічні чи текстові похибки тощо;

170 - 179 - абітурієнт демонструє якісну, досить змістовну гру, достатню технічну оснащеність, високу загальну музикальність, але бракує артистизму чи емоційності, відчуття форми чи амплітуди динамічних змін, різноманіття тембрових барв інструмента чи майстерності педалізації, тощо;

160 - 169 - незначне відхилення від точності виконання тексту, недостатня різноманітність гармонічного, динамічного, інтонаційного плану твору тощо;

150 – 159 - можуть бути допущені дрібні випадкові технічні огріхи, недостатньо довершене почуття форми, мало мелодизоване виконання мелізматики, випадкова нестабільність, недостатня різноманітність агогічного плану;

Міра відхилення виконання від запропонованих критеріїв встановлюється суто індивідуально. В цілому абітурієнт демонструє добру професійну підготовку.

Абітурієнт показує недостатньо добру професійну підготовку, має певні проблеми піаністичного апарату, на задовільному рівні володіє музичним матеріалом. Мають місце, наприклад, неточності тексту, штрихів, динаміки, ритму, недостатня складність екзаменаційної програми, невпевненість виконання, погане володіння фразуванням, випадання музичного матеріалу з пам'яті, виконання формальне, погана педалізація, малоемоційне виконання тощо.

140 – 149 – виконання творів невпевнено, зупиняється, робить помилки, які впливають на загальне охоплення форми. Має нерозвинуте відчуття стилю, примітивне художнє мислення, технічну обмеженість;

130 – 139 - невпевнене виконання, зупинки, робить значну кількість помилок. Не володіє цілісним охопленням форми, технічна підготовка слабка. Мислення примітивне, дрібне, не розуміє художнього змісту.

120 – 129 - виконує твори невпевнено, часто зупиняється, робить багато помилок. Не має розуміння про цілісність охоплення форми, стильових якостей. Художнє мислення не досягає достатнього рівня, технічні можливості не відповідають програмним вимогам.

100 – 119 - абітурієнт виконує твори недостатньої складності на елементарному примітивному рівні, тобто непрофесійному рівні, або допускає значну кількість різних помилок, характеризується слабкою суто піаністичною підготовкою, погано розвиненим піаністичним апаратом.

До 100 - виконання беззмістовне, беземоційне та безбарвне. Професійні якості абітурієнта не відповідають вимогам навчального закладу.

Пояснювальна записка з сольфеджіо та музичної грамоти

Матеріал розроблений на основі програми з сольфеджіо для випускників музичної школи, музичного відділення початкового спеціалізованого мистецького навчального закладу.

Абітурієнт повинен знати теоретичний матеріал в обсязі та якості, які є необхідними для володіння практичними навичками в побудові, розв'язанні, визначенні музичних елементів. Крім того, слід виявити обізнаність у назвах октав, темпів та деяких прийомів виконання.

Вступне випробовування передбачає усну форму відповіді.

Усна частина з сольфеджіо та музичної грамоти передбачає відповідь по білету, який містить побудову та спів інтонаційних вправ в тональності та від звуку, читання з листа, слуховий аналіз та відповідь на теоретичне питання з музичної грамоти. Кожний абітурієнт має на підготовку не менше 15 хвилин.

При виставленні загальної оцінки за творче випробування з сольфеджіо та музичної грамоти враховуються бали двох екзаменаторів за усну відповідь.

Вимоги творчого конкурсу з сольфеджіо та музичної грамоти для освітньо-професійної програми «Фортепіано»

Сольфеджіо

Усна відповідь

1.Інтонаційні вправи:

а) спів гам та окремих ступенів звукоряду в тональностях до п'яти знаків включно (мажор двох видів, мінор трьох видів);

б) спів в тональності:

- інтервалів з розв'язанням (інтервали діатонічні, характерні (зб.2, зм.7, зб.5, зм.4), тритони натурального та гармонічного видів);

- акордів з розв'язанням (тризвуки головних ступенів з оберненнями, 3м5/3 натурального та гармонічного видів ладів, 3б5/3, D7 з оберненнями; септакорд VII ступеня натурального та гармонічного видів мажору і гармонічного виду мінору з розв'язанням в T5/3 та в T5/3 через D6/5; септакорд II ступеня натурального мажору з розв'язанням в T5/3 через D4/3;

- акордової послідовності (7-8 акордів);

в) спів від звуку вгору та вниз діатонічних інтервалів (крім тритонів), B5/3, M5/3 з оберненнями; вгору характерних інтервалів, тритонів, 3м5/3, 3б5/3, VII7, II7 з визначенням тональності і розв'язанням; вгору і вниз D7 з оберненнями з визначенням тональності та розв'язанням;

г) визначення на слух ладів, інтервалів, акордів, акордової послідовності;

д) читання з листа: спів з тактуванням у розмірах 2/4, 3/4, 4/4 однотональних мелодій з нескладними видами хроматизмів, відхиленнями в

тональності I ступеня споріднення; ритмічні труднощі: тривалості з крапкою, прості види синкоп, тріолі, різні групи шістнадцятих, паузи.

Музична грамота

Усна відповідь

Перелік теоретичних питань:

- лад (визначення; мажорні та мінорні лади, їх різновиди; стійкі та нестійкі ступені ладу; головні та побічні ступені ладу; тональність; квінтове коло тональностей; паралельні, однойменні тональності);
- інтервал (визначення; прості інтервали; ступенева та тонова величини інтервалів; характерні інтервали (зб.2, зм.7, зб.5, зм.4) та тритони; інтервали в ладу; обернення інтервалів; консонанс, дисонанс);
- акорд (визначення, типи акордів; тризвуки, види тризвуків, обернення тризвуків, головні тризвуки мажору та мінору; D7 з оберненнями; ввідні септакорди (VII7 та зм.VII7); II7);
- властивості музичного звуку; знаки альтерації; метр та розмір; ритм; системи позначення звуків; темп; ключі; енгармонізм звуків, інтервалів; транспозиція.

Критерії оцінювання абітурієнтів з сольфеджіо та музичної грамоти для освітньо-професійної програми «Фортепіано»	
200-бальна шкала	Загальна оцінка за усну відповідь
	Усна відповідь
200	Відповідь абітурієнта впевнена. Усі завдання екзаменаційного білету виконані без помилок. Визначення на слух без помилок, в темпі.
190-199	Критерії оцінювання відповідають 200 балам. Але у відповіді були незначні помилки, які абітурієнт виправив самостійно.
180-189	Критерії оцінювання відповідають 200 балам. Але у відповіді були незначні помилки, які абітурієнт не зміг виправити самостійно.
170-179	Усі завдання білету виконані. Але у відповіді було допущено кілька помилок, які абітурієнт виправив самостійно.
160-169	Критерії оцінювання відповідають 9 балам. Але допущені помилки, які абітурієнт не зміг виправити самостійно.
150-159	Абітурієнт припустив кілька значних помилок у відповіді, яких не зміг виправити самостійно.
140-149	Тільки половина завдань екзаменаційного білету виконана вірно. Допущені значні помилки в усіх формах роботи.
130-139	Не всі завдання білету виконані повністю. При відповіді були допущені значні помилки.

120-129	Завдання білету виконані частково чи зі значною кількістю помилок. Слабкі навички слухового аналізу.
110-119	Завдання екзаменаційного білету виконані частково. В усіх формах роботи допущена значна кількість помилок.
100-109	Завдання білету виконані частково і на низькому рівні.
До 100 балів	Жодне завдання білету не виконано вірно.

**Освітньо-професійна програма
«Оркестрові струнні інструменти»**

Пояснювальна записка

**Творчий конкурс складається із завдань з фаху та сольфеджіо і
музичної грамоти.**

Вступник повинен виконати з фаху:

3 класу скрипки

1. Дві триоктавні гами (мінорну та мажорну) в помірному темпі (по 4, 8, 12 та 24 звуки легато) та арпеджіо (по 3 і 9 звуків легато);
2. Мажорні та мінорні гами в терцію, сексту, октаву в межах перших трьох позицій (по 1 та 2 звуки легато) в помірному темпі;
3. Два етюди на різні види техніки;
4. Один твір великої форми (одну-дві частини сонати або концерту);
5. Одну п'єсу (бажано віртуозного характеру).

3 класу альтя

1. Дві триоктавні гами (мажорну та мінорну) в помірному темпі (по 4, 8, 12 та 24 звуки легато) та арпеджіо (по 3 і 9 звуків легато);
2. Мажорні та мінорні гами в терцію, сексту, октаву в межах першої позицій (по 1 та 2 звуки легато) в помірному темпі;
3. Два етюди на різні види техніки;
4. Один твір великої форми (одну – дві частини сонати або концерту);
5. Одну п'єсу (бажано віртуозного характеру).

3 класу віолончелі

1. Дві триоктавні гами (мажорну та мінорну) по 4, 8, 16 звуків легато та арпеджіо в помірному темпі;
2. Мажорні та мінорні гами в терцію, сексту, октаву (по 1 та 2 звуки легато) в помірному темпі;
3. Два етюди на різні види техніки;
4. Один твір великої форми (одну-дві частини сонати або концерту);
5. Одну п'єсу.

3 класу контрабасу:

1. Одну гаму;
2. Один етюд;
3. Одну п'єсу (бажано віртуозного характеру).

**Критерії оцінювання з фаху
для освітньо-професійної програми
«Оркестрові струнні інструменти»**

Вступні випробування абітурієнта оцінюються за 200 бальною системою. Оцінка ставиться за кожний виконаний технічний та художній матеріал потім всі оцінки додаються і виводиться середня об'єктивна оцінка виконання програми.

200 – бездоганне виконання технічного матеріалу, авторських вказівок, добре звуковидобування. Висока ступінь розвитку музичного мислення. Володіння різноманітними штрихами та якісна інтонація. Відчуття стилю та форми.

199-190 – вимоги в основному такі, як для 200 балів. Допускається більш слабкий прояв особистої індивідуальності, обов'язкове добре володіння інтонацією, штрихами, почуттям форми, добрий технічний рівень., ритмічна стійкість, емоційне виконання.

189-180 – грамотне виконання з проявами виразності, емоційною насиченістю та виконання авторських вказівок. Обов'язковою умовою є чітка інтонація, стійкий ритм, хороше звуковидобування. Можуть бути допущені дрібні випадкові огріхи, які суттєво не впливають на розкриття образу та стійкості форми твору .

179-170 – достатньо грамотне виконання, з хорошим звуковидобуванням, чіткою інтонацією та виконання авторських вказівок. Обов'язковою умовою є правильні відчуття в ігровому апараті, ритмічна стійкість. Можуть бути допущені дрібні випадкові технічні огріхи, недостатньо довершене відчуття форми.

179-170 – вимоги ті самі, як для оцінки 9 балів, можуть бути деякі недоліки: ігровий апарат потребує незначного вдосконалення, не завжди стабільне якісне звуковидобування. Обов'язкові умови: чистота інтонації, хороша штрихова техніка.

169-160 – недостатнє по якості звуковидобування, незначні проблеми в ігровому апараті. Не зовсім чітко розрахований динамічний план, не завжди має місце ритмічна стійкість. Обов'язкові умови: чистота інтонації, відносно хороша штрихова техніка.

159-150 – проблеми в ігровому апараті, хаотичне виконання, не зовсім якісне звуковидобування, посередній технічний рівень, динамічна одноманітність, випадково нестійка інтонація, недоліки у відчутті форми та стилю. Обов'язкові умови: знання тексту напам'ять, відсутність грубих ритмічних помилок.

149-140 – проблеми в ігровому апараті, інтонаційна нестабільність, маловиразне звуковидобування, слабкі навички гри на інструменті. дещо хаотичне виконання, прямолінійність у фразуванні, інтонування малопрофесійне або відсутнє як таке, досить посередній технічний рівень,

динамічна одноманітність, випадкові фальшиві ноти, недоліки у відчутті форми, стилю. Обов'язкові умови: знання тексту напам'ять, по можливості більш стабільне виконання, відсутність грубих ритмічних помилок.

139-120 – нестабільне виконання, відсутність професійного звуковидобування, відсутність динамічного плану, фальшиві ноти у виконаному тексті, низький технічний рівень.

100 – 119 - абітурієнт виконує твори недостатньої складності на елементарному примітивному рівні, тобто непрофесійному рівні, або допускає значну кількість різних помилок, малораціональний підхід до рушійної сфери, наявність зазначених шкідливих напружень.

До 100 – серйозні проблеми в ігровому апараті, неякісна інтонація, низький технічний рівень, незнання тексту напам'ять.

**Пояснювальна записка до вступних випробувань
з сольфеджіо та музичної грамоти
для освітньо-професійної програми
«Оркестрові струнні інструменти»**

Екзаменаційний матеріал розроблений на основі програми з сольфеджіо для випускників музичної школи, музичного відділення початкового спеціалізованого мистецького навчального закладу.

Абітурієнт повинен знати теоретичний матеріал в обсязі та якості, які є необхідними для володіння практичними навичками в побудові, розв'язанні, визначенні музичних елементів. Окрім того, слід виявити обізнаність у назвах октав, темпів та деяких прийомів виконання.

Вступне випробовування передбачає усну форму відповіді.

Усна частина з сольфеджіо та музичної грамоти передбачає відповідь по білету, який містить побудову та спів інтонаційних вправ в тональності та від звуку, читання з листа, слуховий аналіз та відповідь на теоретичне питання з музичної грамоти. Кожний абітурієнт має на підготовку не менше 15 хвилин.

При виставленні загальної оцінки за творче випробування з сольфеджіо та музичної грамоти враховуються бали двох екзаменаторів за усну відповідь.

**Вимоги творчого конкурсу з сольфеджіо та музичної грамоти для
освітньо-професійної програми «Оркестрові струнні інструменти»,
Сольфеджіо**

Усна відповідь

1.Інтенаційні вправи:

а) спів гам та окремих ступенів звукоряду в тональностях до п'яти знаків включно (мажор двох видів, мінор трьох видів);

б) спів в тональності:

- інтервалів з розв'язанням (інтервали діатонічні, характерні (зб.2, зм.7, зб.5, зм.4), тритони натурального та гармонічного видів);

- акордів з розв'язанням (тризвуки головних ступенів з оберненнями, $3m5/3$ натурального та гармонічного видів ладів, $D7$ з оберненнями; септакорд VII ступеня натурального та гармонічного видів мажору і гармонічного виду мінору з розв'язанням в $T5/3$ та в $T5/3$ через $D6/5$; септакорд II ступеня натурального мажору з розв'язанням в $T5/3$ через $D4/3$;

- акордової послідовності (7-8 акордів);

в) спів від звуку вгору та вниз діатонічних інтервалів (крім тритонів), $B5/3$, $M5/3$ з оберненнями; вгору характерних інтервалів, тритонів, $3m5/3$, $3b5/3$, VII7, II7 з визначенням тональності і розв'язанням; вгору і вниз $D7$ з оберненнями з визначенням тональності та розв'язанням;

г) визначення на слух ладів, інтервалів, акордів, акордової послідовності;

д) читання з листа: спів з тактуванням у розмірах $2/4$, $3/4$, $4/4$ однотональних мелодій з нескладними видами хроматизмів, відхиленнями в тональності I ступеня споріднення; ритмічні труднощі: тривалості з крапкою, прості види синкоп, тріолі, різні групи шістнадцятих, паузи.

Музична грамота

Усна відповідь

Перелік теоретичних питань:

- лад (визначення; мажорні та мінорні лади, їх різновиди; стійкі та нестійкі ступені ладу; головні та побічні ступені ладу; тональність; квінтове коло тональностей; паралельні, однойменні тональності);
- інтервал (визначення; прості інтервали; ступенева та тонова величини інтервалів; характерні інтервали (зб.2, зм.7, зб.5, зм.4) та тритони; інтервали в ладу; обернення інтервалів; консонанс, дисонанс);
- акорд (визначення, типи акордів; тризвуки, види тризвуків, обернення тризвуків, головні тризвуки мажору та мінору; $D7$ з оберненнями; ввідні септакорди (VII7 та зм.VII7); II7);
- властивості музичного звуку; знаки альтерації; метр та розмір; ритм; системи позначення звуків; темп; ключі; енгармонізм звуків, інтервалів; транспозиція.

Критерії оцінювання з сольфеджіо та музичної грамоти для освітньо-професійної програми «Оркестрові струнні інструменти»

200- бальна шкала	Загальна оцінка виставляється за наступними критеріями
	Усна відповідь
200	Відповідь абітурієнта впевнена. Усі завдання екзаменаційного білету виконані без помилок. Визначення на слух без помилок, в темпі.
190-199	Критерії оцінювання відповідають 200 балам. Але у відповіді були незначні помилки, які абітурієнт виправив самостійно.
180-189	Критерії оцінювання відповідають 200 балам. Але у відповіді були незначні помилки, які абітурієнт не зміг виправити самостійно.
170-179	Усі завдання білету виконані. Але у відповіді було допущено кілька помилок, які абітурієнт виправив самостійно.
160-169	Критерії оцінювання відповідають 9 балам. Але допущені помилки, які абітурієнт не зміг виправити самостійно.
150-159	Абітурієнт припустив кілька значних помилок у відповіді, яких не зміг виправити самостійно.
140-149	Тільки половина завдань екзаменаційного білету виконана вірно. Допущені значні помилки в усіх формах роботи.
130-139	Не всі завдання білету виконані повністю. При відповіді були допущені значні помилки.
120-129	Завдання білету виконані частково чи зі значною кількістю помилок. Слабкі навички слухового аналізу.
110-119	Завдання екзаменаційного білету виконані частково. В усіх формах роботи допущена значна кількість помилок.
100-109	Завдання білету виконані частково і на низькому рівні.
До 100	Жодне завдання білету не виконано вірно.

**Спеціальність «Музичне мистецтво»
Освітньо-професійна програма
«Оркестрові духові та ударні інструменти»**

ПОЯСНЮВАЛЬНА ЗАПИСКА

Творчий конкурс складається з завдань з фаху та сольфеджіо і музичної грамоти

Вступник повинен виконати з фаху:

1. Дві гами (мажорну та мінорну) до 4-х знаків у ключі штрихами стакато та легато в помірному темпі;
2. Один етюд;
3. Одну – дві п'єси (у тому числі кантиленного характеру) або частини з циклічного твору.

Час на виконання програми до 15 хвилин.

З класу ударних інструментів:

Виконати на ксилофоні:

1. Дві гами (мажорну та мінорну) до 4 знаків у ключі у помірному темпі та арпеджіо;
2. Один етюд;
3. Одну – дві п'єси або частини циклічного твору.

Виконати на малому барабані:

1. Ритмічні фігури (на два, на три ритмічні комбінації);
2. Один – два етюди.

Критерії оцінювання для освітньо-професійної програми

«Оркестрові духові та ударні інструменти» з фаху

Виступи гри абітурієнтів оцінюються за 200 бальною системою. Оцінка, як правило, ставиться за кожний твір, етюд, виконаної програми за об'єктивним критерієм, потім усі оцінки додаються і виводиться середня об'єктивна оцінка виконання програми.

200 – бездоганне виконання авторських вказівок, технічно досконале виконання. Грамотне звуковидобування. Достатньо висока ступінь розвитку музичного мислення. Володіння різноманітністю динамічної шкали. Відмінне відчуття форми.

199-190 – вимоги, в основному такі, як для 200 балів. Допускається більш слабкий прояв самобутності або відсутність такої, обов'язкове добре володіння почуттям форми, стилю, добрий технічний рівень, ритмічна стійкість, активне емоційне виконання, добра естрадна витримка.

189-180 – грамотне виконання з проявами виразності, логічно виправданого фразування, емоційною насиченістю та виконання авторських вказівок. Обов'язковою умовою є ритмічна визначеність, дотримання єдності пульсацій, грамотне звуковидобування. Можуть бути допущені дрібні, випадкові технічні огріхи, недостатньо довершене почуття форми, випадкова нестабільність.

179-170 – достатньо грамотне виконання, з грамотним звуковидобуванням та органічним фразуванням. Допускаються незначні порушення ритмічного пульсу, деякі дрібні прорахунки в динамічному плані виконуваного, недостатня масштабність та охоплення в цілому. Обов'язкові умови: грамотна артикуляція, активне емоційне реагування на різні характери, достатньо добрий рівень слухового контролю.

169-160 – вимоги ті самі, як для оцінки «179-170, однак можуть бути означені недоліки: не завжди стабільне виконання (погане естрадне самопочуття), технічний рівень не повністю відповідає складностям виконуваного, дрібні огріхи, не завжди виразне стильове звуковидобування, дрібні прорахунки метро-ритмічної організації. Обов'язкові умови: відсутність фальшивих звуків, грамотне звуковидобування, добре продуманий динамічний план, логічне фразування.

159-150 – дещо метушливе виконання, недостатньо майстерне звуковедення, технічно не все вирається, часто відсутнє дихання в фразуванні, не зовсім точно розрахований динамічний план, не завжди має місце ритмічна стійкість, не всі цезури виконуються грамотно. Обов'язкові умови: відсутність фальшивого тексту, передача характеру твору, спроба здійснювати слуховий контроль.

149-140 – дещо хаотичне виконання, прямолінійність у фразуванні, інтонування мало професійне або відсутнє як таке, досить посередній технічний рівень, динамічна одноманітність, випадкові фальшиві ноти, недоліки у відчутті форми, стилю. Обов'язкові умови: знання тексту напам'ять, по можливості більш стабільне виконання, відсутність грубих ритмічних помилок.

139-120 – нестабільне виконання, відсутність професійного звуковидобування, відсутність динамічного плану, фальшиві ноти у виконаному тексті, низький технічний рівень, малораціональний підхід до рушійної сфери, наявність зазначених шкідливих напружень.

119-100 – серйозні проблеми в постановці губного апарату (для ударних інструментів – постановка рук), низький технічний рівень, неякісна інтонація, незнання тексту напам'ять.

Пояснювальна записка з сольфеджіо та музичної грамоти

Матеріал для вступних іспитів розроблений на основі програми з сольфеджіо для випускників музичної школи, музичного відділення початкового спеціалізованого мистецького навчального закладу.

Вступні випробовування з сольфеджіо та музичної грамоти для абітурієнтів освітньо-професійної програми **«Оркестрові духові та ударні інструменти»** передбачають демонстрацію необхідних знань та навичок з перелічених музично-теоретичних предметів, згідно програмних вимог мистецьких шкіл.

Вступне випробовування передбачає усну форму відповіді.

Усна частина з сольфеджіо та музичної грамоти передбачає відповідь по білету, який містить побудову та спів інтонаційних вправ в тональності та від звуку, читання з листа, слуховий аналіз та відповідь на теоретичне питання з музичної грамоти. Кожний абітурієнт має на підготовку не менше 15 хвилин.

При виставленні загальної оцінки за творче випробування з сольфеджіо та музичної грамоти враховуються бали двох екзаменаторів за усну відповідь.

**Вимоги творчого конкурсу з сольфеджіо та музичної грамоти
для освітньо-професійної програми
«Оркестрові духові та ударні інструменти»,
Сольфеджіо**

Усна відповідь

1.Інтенаційні вправи:

а) спів гам та окремих ступенів звукоряду в тональностях до чотирьох знаків включно (мажор двох видів, мінор трьох видів);

б) спів в тональності:

- інтервалів з розв'язанням (інтервали діатонічні, характерні (зб.2, зм.7), тритони натурального та гармонічного видів ладів);

- акордів з розв'язанням (тризвуки головних ступенів з оберненнями, 3м5/3 натурального та гармонічного видів ладів, D7 з оберненнями; септакорд VII ступеня натурального та гармонічного видів мажору і гармонічного виду мінору з розв'язанням в T5/3 та в T5/3 через D6/5;

- акордової послідовності (5-6 акордів);

в) спів від звуку вгору та вниз діатонічних інтервалів (крім тритонів), B5/3, M5/3 з оберненнями; вгору характерних інтервалів, тритонів, 3м5/3, VII7 та D7 з оберненнями з визначенням тональності та розв'язанням;

г) визначення на слух ладів, інтервалів, акордів, акордової послідовності;

д) читання з листа: спів однотональних мелодій з тактуванням у розмірах 2/4, 3/4.

Ритмічні труднощі : тривалості з крапкою, різні групи шістнадцятих, прості види синкоп, паузи.

Музична грамота

Усна відповідь

Перелік теоретичних питань:

- лад (визначення; мажорні та мінорні лади, їх різновиди; стійкі та нестійкі ступені ладу; головні та побічні ступені ладу; тональність; квінтове коло тональностей; паралельні, однойменні тональності);

- інтервал (визначення; прості інтервали; ступенева та тонова величини інтервалів; характерні інтервали (зб.2, зм.7) та тритони; інтервали в ладу; обернення інтервалів; консонанс, дисонанс);

- акорд (визначення, типи акордів; тризвуки, види тризвуків (крім 3б5/3), обернення тризвуків, головні тризвуки мажору та мінору; D7 з оберненнями; ввідні септакорди (VII7 та зм.VII7);

- властивості музичного звуку; знаки альтерації; метр та розмір; ритм; системи позначення звуків; темп; ключі; енгармонізм звуків та інтервалів, транспозиція.

**Критерії оцінювання абітурієнтів
з предмету сольфеджіо та музична грамота**

для освітньо-професійної програми «Оркестрові духові та ударні інструменти».	
200-бальна шкала	Усна відповідь
200	Відповідь абітурієнта впевнена. Усі завдання екзаменаційного білету виконані без помилок. Визначення на слух без помилок, в темпі.
190-199	Критерії оцінювання відповідають 200 балам. Але у відповіді були незначні помилки, які абітурієнт виправив самостійно.
180-189	Критерії оцінювання відповідають 200 балам. Але у відповіді були незначні помилки, які абітурієнт не зміг виправити самостійно.
170-179	Усі завдання білету виконані. Але у відповіді було допущено кілька помилок, які абітурієнт виправив самостійно.
160-169	Критерії оцінювання відповідають 9 балам. Але допущені помилки, які абітурієнт не зміг виправити самостійно.
150-159	Абітурієнт припустив кілька значних помилок у відповіді, яких не зміг виправити самостійно.
140-149	Тільки половина завдань екзаменаційного білету виконана вірно. Допущені значні помилки в усіх формах роботи.
130-139	Не всі завдання білету виконані повністю. При відповіді були допущені значні помилки.
120-129	Завдання білету виконані частково чи зі значною кількістю помилок. Слабкі навички слухового аналізу.
110-119	Завдання екзаменаційного білету виконані частково. В усіх формах роботи допущена значна кількість помилок.
100-109	Завдання білету виконані частково і на низькому рівні.
До 100	Жодне завдання білету не виконано вірно.

**спеціальності «Музичне мистецтво»
Освітньо-професійна програма «Народні інструменти»**

ПОЯСНЮВАЛЬНА ЗАПИСКА

Творчий конкурс для абітурієнтів освітньо-професійної програми «Народні інструменти» передбачає перевірку знань в об'ємі програмних вимог мистецької школи з фаху та сольфеджіо і музичної грамоти.

Протягом 20-25 хвилин абітурієнт повинен виконати певну кількість музичних творів:

Баян, акордеон – 5;

Бандура – 4;

Гітара – 4;

Цимбали – 4;

Домра – 4.

Зіграти гами, арпеджіо та акорди (відповідно до вимог кожного з інструментів). Абітурієнти повинні продемонструвати художню та технічну майстерність (рівень володіння інструментом), вміння відчувати та сприймати художньо-музичний образ, втілення задуму композитора на інструменті (основи техніки інструментального інтонування), засвоєння основних прийомів звуковидобування та техніки штрихів.

При виконанні техніко-інструктивного матеріалу (гра гам, арпеджіо, акордів, етюдів) до уваги беруться наступні параметри:

Рухомоторні якості, швидкість темпу, метро-ритмічна сторона, артикуляція та динаміка

Спеціальність «Музичне мистецтво»

Освітньо-професійна програма «Народні інструменти»

по класу баяна, акордеона

1. Дві три-чотириоктавні гами (мажорну та мінорну) та арпеджіо;
2. Один етюд;
3. Один поліфонічний твір;
4. Один твір великої форми (одну, дві частини сонати, варіації);
5. Одну п'єсу;
6. Обробку народної пісні.

З класу гітари

1. Дві двооктавні гами (мажорну та мінорну) та арпеджіо;
2. Один етюд;
3. Поліфонічний твір;
4. Твір великої форми (I або II-III ч. сонати, сонатини), рондо;
5. П'єса за вибором.

В екзаменаційній програмі освітньо-професійної програми «Народні інструменти» вступник повинен виконати один-два твори українських композиторів.

З класу бандури

1. Гама та арпеджіо до 4-х знаків;
2. Етюд;
3. Твір великої форми;
4. Поліфонічний твір;

5. Вокальний твір.

3 класу домри, цимбалів:

1. Гами та арпеджіо до 4-х знаків;
2. Етюд;
3. I ч. концерту (великої форми), (II-III ч. сонати); рондо.
4. Два різнохарактерні твори (кантилена, варіації чи віртуозна п'еса).

КРИТЕРІЇ ОЦІНЮВАННЯ

Виступи абітурієнтів (гра) оцінюється за 200 бальною системою. Оцінка як правило ставиться за кожний твір за об'єктивним критерієм. Потім всі оцінки додаються і виводиться середня об'єктивна оцінка виконання програми.

191-200 – виконання твору відповідає двом моментам:

- ясність, грамотність музичної мови (логічно-смилова сторона інтонації);
- створення художнього образу (емоційна сторона імпонації). Досить яскраве виконання у всіх аспектах.

181-190 – в цілому відповідає згаданим моментам, при обов'язковому створенні художнього образу, стабільному виконанні та менш яскравому емоційному забарвленні.

171-180 - в цілому відповідає вищезгаданим моментам при деяких технічних недоліках, незначної нестабільності тощо, причому створення художнього образу має переважне значення.

161-170 – більша частина твору інтонується яскраво, але є помітні вади технологічного порядку, стабільне і грамотне виконання тексту, але емоційне інтонування епізодичне.

151-160 – достатньо коректно виконаний текст, але без особливої емоційної яскравості, хоча текст в деяких місцях інтонується, можуть бути незначні технологічні недоліки.

141-150 – досить стабільне, виразне виконання тексту при деяких моментах емоційного інтонування не відповідних музиці; не дуже стабільне виконання тексту при досить коректному інтонуванні, але без особливої яскравості.

131-140 – досить стабільне виконання тексту при рідких спробах емоційного інтонування; при недосить стабільному виконанні тексту, емоційне інтонування не відповідає тексту в більшості випадках.

121-130 – стабільне виконання тексту без намагань створення художнього образу (ілюстрація твору); помітні вади як в образному так і в технологічному плані при деяких позитивних моментах; неясне, неграмотне вимовляння тексту.

100-120 – дуже нестабільне виконання тексту, помітні зриви, технологічні вади, відсутність художнього інтонування, але твір виконано до кінця.

До 100 - текст твору не вивчено напам'ять, а також – невиконання програмних вимог.

**Пояснювальна записка з сольфеджіо та музичної грамоти
для освітньо-професійної програми «Народні інструменти»**

Екзаменаційний матеріал розроблений на основі програми з сольфеджіо для випускників музичної школи, музичного відділення початкового спеціалізованого мистецького навчального закладу.

Вступні випробовування з сольфеджіо та музичної грамоти для абітурієнтів освітньо-професійної програми «Народні інструменти» передбачають демонстрацію необхідних знань та навичок з перелічених музично-теоретичних предметів, згідно програмних вимог ДМШ.

Вступне випробовування передбачає усну форму відповіді.

Усна форма передбачає відповідь по білету, який містить побудову та спів інтонаційних вправ в тональності та від звуку, читання з листа, слуховий аналіз та відповідь на теоретичне питання з музичної грамоти. Кожний абітурієнт має на підготовку не менше 15 хвилин.

При виставленні загальної оцінки за творче випробування з сольфеджіо та музичної грамоти враховуються бали двох екзаменаторів за усну відповідь.

Вимоги творчого конкурсу з сольфеджіо та музичної грамоти для освітньо-професійної програми «Народні інструменти» Сольфеджіо

Усна відповідь

1.Інтонаційні вправи:

а) спів гам та окремих ступенів звукоряду в тональностях до чотирьох знаків включно (мажор двох видів, мінор трьох видів);

б) спів в тональності:

- інтервалів з розв'язанням (інтервали діатонічні, характерні (зб.2, зм.7), тритони натурального та гармонічного видів ладів);

- акордів з розв'язанням (тризвуки головних ступенів з оберненнями, 3м5/3 натурального та гармонічного видів ладів, D7 з оберненнями; септакорд VII ступеня натурального та гармонічного видів мажору і гармонічного виду мінору з розв'язанням в T5/3 та в T5/3 через D6/5;

- акордової послідовності (5-6 акордів);

в) спів від звуку вгору та вниз діатонічних інтервалів (крім тритонів), B5/3, M5/3 з оберненнями; вгору характерних інтервалів, тритонів, 3м5/3, VII7 та D7 з оберненнями з визначенням тональності та розв'язанням;

г) визначення на слух ладів, інтервалів, акордів, акордової послідовності;

д) читання з листа: спів однотональних мелодій з тактуванням у розмірах 2/4, 3/4.

Ритмічні труднощі : тривалості з крапкою, різні групи шістнадцятих, прості види синкоп, паузи.

Музична грамота

Усна відповідь

Перелік теоретичних питань:

- лад (визначення; мажорні та мінорні лади, їх різновиди; стійкі та нестійкі ступені ладу; головні та побічні ступені ладу; тональність; квінтове коло тональностей; паралельні, однойменні тональності);
- інтервал (визначення; прості інтервали; ступенева та тонова величини інтервалів; характерні інтервали (зб.2, зм.7) та тритони; інтервали в ладу; обернення інтервалів; консонанс, дисонанс);
- акорд (визначення, типи акордів; тризвуки, види тризвуків (крім 3б5/3), обернення тризвуків, головні тризвуки мажору та мінору; D7 з оберненнями; ввідні септакорди (VII7 та зм.VII7);
- властивості музичного звуку; знаки альтерації; метр та розмір; ритм; системи позначення звуків; темп; ключі; енгармонізм звуків та інтервалів, транспозиція.

**Критерії оцінювання з сольфеджіо та музичної грамоти
для освітньо-професійної програми «Народні інструменти»**

200- бальна шкала	Загальна оцінка виставляється за наступними критеріями
	Усна відповідь
200	Відповідь абітурієнта впевнена. Усі завдання екзаменаційного білету виконані без помилок. Визначення на слух без помилок, в темпі.
190-199	Критерії оцінювання відповідають 200 балам. Але у відповіді були незначні помилки, які абітурієнт виправив самостійно.
180-189	Критерії оцінювання відповідають 200 балам. Але у відповіді були незначні помилки, які абітурієнт не зміг виправити самостійно.
170-179	Усі завдання білету виконані. Але у відповіді було допущено кілька помилок, які абітурієнт виправив самостійно.
160-169	Критерії оцінювання відповідають 9 балам. Але допущені помилки, які абітурієнт не зміг виправити самостійно.
150-159	Абітурієнт припустив кілька значних помилок у відповіді, яких не зміг виправити самостійно.
140-149	Тільки половина завдань екзаменаційного білету виконана вірно. Допущені значні помилки в усіх формах роботи.
130-139	Не всі завдання білету виконані повністю. При відповіді були допущені значні помилки.
120-129	Завдання білету виконані частково чи зі значною кількістю помилок. Слабкі навички слухового аналізу.
110-119	Завдання екзаменаційного білету виконані частково. В усіх формах роботи допущена значна кількість помилок.
100-109	Завдання білету виконані частково і на низькому рівні.
До 100	Жодне завдання білету не виконано вірно.

Пояснювальна записка

Творчий конкурс складається з завдань з фаху та сольфеджіо і музичної грамоти.

- Фах** - виконання сольної програми, складається з трьох найпростіших творів з текстом: арії, романси, сучасна пісня, або народна пісня. Перевірка діапазону голосу, визначення вокального та музичного слуху. Присутність вокально-технічних навичок з рухливістю голосу, координація голосового апарату зі слуховим при чистій інтонації, стабільність метро-ритму. Виразність дикції при звукоутворенні. Колоквіум: читання на пам'ять вірша, байки, уривка художньої прози, власного твору, демонструючи чіткість та виразність артикуляційного апарату.

Для абітурієнтів освітньо-професійної програми «Спів» обов'язковим є проходження спеціального медичного (в тому числі фоніатричного) огляду, який визначає придатність по обраній спеціальності.

Критерії оцінювання навчальних досягнень абітурієнта

Загальні критерії оцінювання виступу абітурієнта	Бали
Абітурієнт продемонстрував музичні твори, які за складністю відповідають програмним вимогам, показав бездоганне виконання авторських вказівок, якісне звуковедення (філіровка звуку, висока позиція голосу, заокругленість, звучання голосу, артистизм, інтонаційну стабільність, яскраві вокальні дані).	<u>200</u>
Абітурієнт демонструє високий рівень вокальних даних: красиве тембральне забарвлення, повний діапазон, достатня сила звуку, точна атака, грамотне фразування зі збереженням чіткої артикуляції на опорі звука, добре продуманий і втілений динамічний план музичних творів, емоційний, сценічно витриманий.	<u>190-199</u>
Абітурієнт виконує твори, що за складністю відповідають вступним вимогам. Стабільне і достатньо грамотне виконання на кантілені синтезу слова і співочого звуку в музичних творах різних за стилем і жанром виконання. Абітурієнт вільно володіє виконавським апаратом, демонструє творчий потенціал.	<u>180-189</u>
Абітурієнт має широкий діапазон. Обов'язковим є добре продуманий динамічний план, оволодіння кантіленою, чистою інтонацією, засвоєнням основ виразності при чіткій дикції і правильній вимові, логічне фразування, розкриття змісту у виконанні музичних творів. Абітурієнтом допускаються технічні помилки, музична та ритмічна пам'ять на належному рівні.	<u>170-179</u>
Абітурієнт вдало користується відтінками forte, piano) на центрі діапазону, передає характер творів, розкриває зміст, проявляє творчу ініціативу, але при виконанні програми допускає текстові та ритмічні погрішності, йому не вистачає стабільності.	<u>160-169</u>

Абітурієнт володіє виконавськими засобами виразності, але технічно не скрізь спрацьовує реєстрова рівність. Яскраво виражений перехідний реєстр, низька позиція звуку, технічно не все виспівується.	<u>150-159</u>
Абітурієнт володіє приємним тембром, але сила звучання посередня з невеликим діапазоном, технічний рівень досить низький. Обов'язковою умовою є: знання тексту напам'ять, чиста інтонація та ритмічна стабільність.	<u>140-149</u>
Програма абітурієнта відповідає вимогам, але абітурієнт не володіє навичками сценічної витримки, тримається на сцені непевнено, виконавська культура низька, допускається значних помилок в тексті.	<u>130-139</u>
У абітурієнта відсутня координація голосового апарату зі слуховим, низька позиція звуку, динамічна одноманітність, емоційна скутість, коротке дихання, дещо хаотичне виконання, прямолінійність.	<u>120-129</u>
Абітурієнт допускає значну кількість помилок при виконанні програми, демонструє слабкі елементарні вокальні навички, не здатний виконати музичні твори згідно програмним вимогам, має слабку музичну пам'ять, ритмічно не стабільний.	<u>110-119</u>
Абітурієнт має обмежені музичні та вокальні здібності, відсутня взаємодія співочого дихання з функціями мови та інтонації, відсутні елементарні технічні навички.	<u>100-109</u>
Абітурієнт має слабкі голосові дані, не виконує програму на пам'ять, порушує темпи, інтонаційну чистоту, не здатен виконати завдання з перевірки музичної і ритмічної пам'яті, повна професійна неспроможність, або відмова від виступу без поважних причин, відсутність стабільно-здорової нервової системи.	<u>ДО 100</u>

Вимоги творчого конкурсу з сольфеджіо та музичної грамоти для освітньо-професійної програми «СПВ»

Завданням з музично-теоретичних дисциплін є перевірка слухових даних абітурієнта (мелодичного, гармонічного слуху, пам'яті, ритму) і базових знань з основ музичної грамоти та сольфеджіо.

Сольфеджіо

1. Інтонаційні вправи:
 - а) спів гам в тональностях до двох знаків включно (мажор натуральний; мінор двох видів);
 - б) спів в тональності:
 - ступенів (стійких та нестійких з розв'язанням), окремих мелодичних зворотів;
 - акордів (Т5/3 з оберненнями в мажорі та мінорі).
2. Визначення на слух:
 - ладів (мажор натуральний; мінор двох видів);
 - В5/3 та М5/3.
3. Повторити за екзаменатором по пам'яті даний ритмічний малюнок та зіграну мелодію вокально (без назви нот) обсягом 3 – 4 такти у розмірі 2/4.

4. Читання з листа: спів з тактуванням незнайомих мелодій в розмірі 2/4 обсягом 8 тактів. Інтонаційні труднощі – гамоподібний рух, оспівування звуків, нескладні стрибки, рух по звуках 5/3, поєднання видів мінору. Ритмічні труднощі – основний поділ тривалостей, паузи.

Основи музичної грамоти

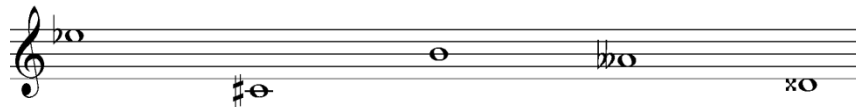
Перелік теоретичних питань:

- лад (визначення; мажор та різновиди мінорних ладів; стійкі та нестійкі ступені ладу; тоніка; тональність; паралельні тональності; гама);
- інтервал (визначення; ступенева та тонова величини інтервалів в межах ч.5; мелодичні та гармонічні інтервали);
- акорд (визначення; тризвук, види тризвуків (B5/3, M5/3), обернення тризвуків);
- скрипковий ключ; нота; літерне позначення звуків у першій та другій октавах; знаки альтерації; метр та розмір, їх види; ритм; основний поділ ритмічних тривалостей; пауза; темп, основні темпові позначення; деякі розповсюджені прийоми виконання.

Зразок білета

I. Письмово:

1. Побудувати в тональності F-dur:
 - гаму (натуральний вид);
 - ступені: I - III - II - VII – I;
 - T5/3 з оберненнями.
2. Записати літерними позначеннями дані звуки; вказати октаву:



II. Усно:

1. Проспівати побудовані елементи у тональності F-dur.
2. Відтворити за екзаменатором по пам'яті даний ритмічний малюнок.
3. Повторити за екзаменатором мелодію вокально (без назви нот) обсягом 3 – 4 такти у розмірі 2/4.
4. Слуховий аналіз.
5. Читання з листа.
6. Відповісти на питання: Інтервал. Тонова величина інтервалу.

Критерії оцінювання абітурієнтів з музичної грамоти

200-бальна шкала	Загальна оцінка виставляється як середній бал за письмову роботу та усну відповідь.	
	Письмова робота	Усна відповідь
200	Всі завдання виконані без жодних помилок.	Відповідь абітурієнта впевнена. Усі завдання екзаменаційного білету виконані без помилок. Визначення на слух без помилок, в темпі.
190 - 199	Критерії оцінювання відповідають 200 балам. Але є одна незначна помилка (невірно записано штиль, знак альтерації, ключ, тощо).	Критерії оцінювання відповідають 200 балам. Але у відповіді були незначні помилки, які абітурієнт виправив самостійно.
180-189	Критерії оцінювання відповідають 200 балам, але є дві незначні помилки.	Критерії оцінювання відповідають 200 балам. Але у відповіді були незначні помилки, які абітурієнт не зміг виправити самостійно.
170-179	Робота виконана повністю, але з 2-3 помилками.	У відповіді було допущено кілька помилок, які абітурієнт виправив самостійно.
160-169	Всі завдання виконані повністю, але з 3-4 помилками.	Критерії оцінювання відповідають 9 балам. Але допущені помилки, які абітурієнт не зміг виправити самостійно.
150-159	Робота написана з 4-5 помилками, з деякими незначними неточностями.	Абітурієнт припустив кілька значних помилок у відповіді, яких не зміг виправити самостійно.
140-149	Всі завдання виконані, але запис має 6-7 помилок.	Тільки половина завдань екзаменаційного білету виконана вірно. Допущені значні помилки в усіх формах роботи.
130-139	Завдання виконані частково.	Тільки половина відповіді є вірною. При відповіді були допущені значні помилки.
120-129	Робота написана частково зі значними помилками.	Питання розкрито частково, із значною кількістю помилок. Абітурієнт орієнтується в матеріалі на достатньо слабкому рівні.
110-119	Записані тільки окремі фрагменти роботи зі значними помилками.	Завдання екзаменаційного білету виконані частково. В усіх формах роботи допущена значна кількість помилок.
100-109	Робота не написана.	Завдання білету виконані частково і на низькому рівні.

До 100	Робота не написана.	Жодне завдання білету не виконано вірно.
--------	---------------------	--

Спеціальність «Музичне мистецтво»

Освітньо-професійна програма «Хорове диригування»

ПОЯСНЮВАЛЬНА ЗАПИСКА

Хоровий спів є одним із важливих засобів естетичного виховання. Він розвиває музичні здібності людини - загострюючи музичний слух і його сприйняття до елементів музичної мови (мелодії, ритму, гармонії), закріплюючи музичну пам'ять, виховуючи необхідні виконавські навички.

Випускник освітньо-професійної програми «Хорове диригування» повинен бути висококваліфікованим спеціалістом, володіючи багатьма професійними музичними і хоровими навичками, серед яких одним з важливих є вміння керувати хором.

ВСТУПНІ ВИПРОБУВАННЯ:

Творчий конкурс: Фах (комплексно). Сольфеджіо та музична грамота (усно).

ПОЯСНЮВАЛЬНА ЗАПИСКА

для освітньо-професійної програми «Хорове диригування».

Творчий конкурс для абітурієнтів є комплексним і передбачає демонстрацію знань абітурієнтів з музичної грамоти та сольфеджіо; фортепіано та диригування.

Вступники повинні володіти об'ємом знань пройденого матеріалу в музичних школах.

Вступне випробування триває 20-25 хвилин і передбачає:

1. Продиригувати 2 різнохарактерних твори в розмірах 3/4 та 4/4 (а саррелла та з супроводом для однорідного хору).
2. Зіграти напам'ять партитуру твору а саррелла та проспівати по нотах партії по горизонталі (сольфеджуючи або з літературним текстом).
3. Проспівати пісню під супровід (власний або концертмейстера).
4. Зіграти два твори на фортепіано (обов'язково поліфонію).
5. Визначення на слух (інтервали, лади, акорди).

Оцінювання відбувається підсумковим балом кожного з членів комісії з врахуванням всіх видів творчих випробувань.

Критерії оцінювання з фаху

	12- бальна шкала	200- бальна шкала	Загальна оцінка виставляється як середній бал за всі етапи творчого випробування.
«ВІДМІННО»	12	200	Абітурієнт демонструє яскравий емоційний виступ. У диригуванні передає контрастність творів та володіє початковими навичками з основ диригування. Володіє яскравими вокальними даними та точною інтонацією. Демонструє відмінний рівень володіння інструментом (фортепіано), виконує технічно складний матеріал. Має високий рівень музично-теоретичної підготовки, всі відповіді точні й впевнені.
	11	від 190 до 199 балів	Абітурієнт демонструє впевнений та емоційний виступ. У диригуванні передає контрастність творів та володіє початковими навичками з основ диригування. Має відмінні вокальні дані, однак володіє не всіма вокальними навичками. Відмінно володіє фортепіано, демонструючи технічно якісне і музикальне виконання творів. При визначенні на слух проявляє високий рівень музично-теоретичної підготовки, у визначенні на слух допускається незначних помилок.
	10	від 180 до 189 балів	Абітурієнт демонструє впевнений виступ, не вистачає емоційної виразності, яка необхідна при диригуванні двох різнохарактерних творів. Має поняття про початкові навички з основ диригування, однак нестабільно демонструє їх. Відмінні вокальні дані з певним обмеженням в діапазоні та незначними неточностями в інтонуванні. Музикальне виконання програми з фортепіано з незначними технічними неточностями. Відмінний рівень музично-теоретичної підготовки, у визначенні на слух допускається помилок.
«добре»	9	від 170 до 179 балів	Абітурієнт недостатньо виразний в емоційному плані., його виступу бракує впевненості і вольових диригентських якостей. Допускається незначних помилок з початкових навичок основ диригування. Демонструє хороші вокальні дані з певним обмеженням в діапазоні, подекуди неточною інтонацією при співі партій. Добре володіє фортепіано інколи бракує музикальності виконання, проявляються незначні технічні неточності. У визначенні на слух демонструє хорошу музично-

			теоретичну підготовку ,однак у відповідях допускається помилок.
	8	від 160 до 169 балів	Абітурієнт демонструє недостатньо впевнений та емоційно виразний виступ. У диригуванні допускаються неточності щодо показу вступу та зняття всіх партій, відсутність ауфтактів та поняття диригентських позицій. Демонструє неяскраві вокальні дані з певним обмеженням в діапазоні, неточною інтонацією та невпевненим співом. Техніка володіння інструментом не дозволяє розкрити емоційну сторону програми, підкреслити її стилістичні та жанрові особливості. Допускаються незначні текстові неточності. Рівень музично-теоретичної підготовки не дозволяє давати впевнені й точні відповіді у визначенні на слух.
	7	від 150 до 159 балів	Абітурієнт невпевнений у виступі, недостатньо емоційний, спостерігається невелика скутість в рухах. У диригуванні допускаються неточності щодо показу вступу та зняття всіх партій, відсутність ауфтактів та поняття диригентських позицій, прояв паралелізму. Вокальні дані обмежуються малим діапазоном, слабким звучанням, неточною інтонацією. При співі партій допускається текстових помилок неточно інтонує. Володіння фортепіано не дозволяє розкрити всю емоційну сторону програми, виникають технічні та текстові помилки. Невпевнені та неточні відповіді при визначенні на слух свідчать про середній рівень музично-теоретичної підготовки.
«задовільно»	6	від 140 до 149 балів	Абітурієнт у виступі невпевнений та емоційно невиразний. Обмежені знання з початкових навичок основ диригування не дозволяють виконати твори без помилок (відсутність ауфтактів та поняття диригентських позицій, вступу та зняття всіх партій, паралелізм в рухах). Вокальні дані характеризуються фальшивим інтонуванням та «білим» звуком. Партії співає зі значними помилками: не відтворюючи точне голосоведення по горизонталі. Слабо володіє фортепіано, у грі проявляє неритмічність , темпові неточності, допускається текстових помилок .Слабка музично-теоретична підготовка відображається у визначенні на слух.
	5	від 130 до 139 балів	Абітурієнт у виступі невпевнений та скутий. Має обмежені знання з початкових навичок основ диригування тому не демонструє їх при виконанні творів. Вокальні дані обмежуються малим діапазоном та фальшивою інтонацією. При виконанні пісні під

			супровід відсутнє ансамблеве звучання між супроводом та голосом. Спів партій: не демонструє навички сольфеджування партій, допускає інтонаційні помилки, не контролює співацьке дихання. Програма з фортепіано виконана на слабкому рівні (допускались ритмічні, темпові та текстові неточності, тощо). Музично-теоретична підготовка на слабкому рівні, значну частину матеріалу не визначає на слух.
	4	від 120 до 129 балів	Абітурієнт у виступі невпевнений та скутий. Відсутні елементарні знання про початкові навички основ диригування. При виконанні творів збивається з диригентської сітки, забуває нотний та літературний текст. Демонструє низький рівень вокальних даних які характеризуються відсутністю володіння співацьким диханням, фальшивою інтонацією, обмеженим діапазоном, тощо. При виконанні пісні відсутнє ансамблеве звучання між супроводом та голосом . Абітурієнт не грає на фортепіано хорову партитуру, не може заспівати партії по горизонталі. Демонструє слабкі навички володіння інструментом (допускає значні текстові, ритмічні та темпові помилики). Дуже слабка музично-теоретична підготовка, значну частину матеріалу не визначає на слух.
«незадовільно»	3	від 110 до 119 балів	Абітурієнт у виступі розгублений. Відсутні будь-які знання з початкових навичок диригування. Під час виконання творів збивається з диригентської сітки забуває нотний та літературний текст. Не може відтворити на фортепіано хорову партитуру, не співає хорові партії. Виконуючи пісню під супровід не може тримати основну мелодичну лінію, фальшиво інтонує. Дуже слабкий рівень володіння інструментом(фортепіано) та обмежені знання з музично-теоретичних дисциплін, які не дають можливість визначити на слух.
	2	від 100 до 109 балів	Абітурієнт не дотримався програмних вимог. Не диригував твори, не грав партитуру та не співав партії. Вокальні дані на низькому рівні(відсутність координації між слухом та голосом). Не володіє фортепіано. Відсутні елементарні музично-теоретичні знання.
	1	100 балів	Відсутні елементарні музичні здібності : музична пам’ять, музичний слух, почуття ритму тощо. Абітурієнт абсолютно не володіє грою на фортепіано, не має поняття музичної грамоти. Програмні вимоги невиконані.

Пояснювальна записка з сольфеджіо та музичної грамоти

Абітурієнт повинен знати теоретичний матеріал в обсязі та якості, які є необхідними для володіння передусім практичними навичками в побудові, розв'язанні, визначенні музичних елементів. Окрім того, слід виявити обізнанність у назвах октав, темпів та деяких прийомів виконання.

Вступне випробовування передбачає письмову і усну форми відповіді.

Усна частина екзамену з сольфеджіо та музичної грамоти передбачає відповідь по білету, який містить побудову та спів інтонаційних вправ в тональності та від звуку, читання з листа, слуховий аналіз та відповідь на теоретичне питання з музичної грамоти. Кожний абітурієнт має на підготовку не менше 15 хвилин.

При виставленні загальної оцінки за творче випробування з сольфеджіо та музичної грамоти враховуються бали двох екзаменаторів за усну відповідь.

Вимоги творчого конкурсу з сольфеджіо та музичної грамоти

для освітньо-професійної програми

«Хорове диригування»

Сольфеджіо

Усна відповідь

1.Інтонаційні вправи:

а) спів гам та окремих ступенів звукоряду в тональностях до п'яти знаків включно (мажор двох видів, мінор трьох видів);

б) спів в тональності:

- інтервалів з розв'язанням (інтервали діатонічні, характерні (зб.2, зм.7, зб.5, зм.4), тритони натурального та гармонічного видів);

- акордів з розв'язанням (тризвуки головних ступенів з оберненнями, 3м5/3 натурального та гармонічного видів ладів, 3б5/3, D7 з оберненнями; септакорд VII ступеня натурального та гармонічного видів мажору і гармонічного виду мінору з розв'язанням в T5/3 та в T5/3 через D6/5; септакорд II ступеня натурального мажору з розв'язанням в T5/3 через D4/3;

- акордової послідовності (7-8 акордів);

в) спів від звуку вгору та вниз діатонічних інтервалів (крім тритонів), B5/3, M5/3 з оберненнями; вгору характерних інтервалів, тритонів, 3м5/3, 3б5/3, VII7, II7 з визначенням тональності і розв'язанням; вгору і вниз D7 з оберненнями з визначенням тональності та розв'язанням;

г) визначення на слух ладів, інтервалів, акордів, акордової послідовності;

д) читання з листа: спів з тактуванням у розмірах 2/4, 3/4, 4/4 однотональних мелодій з нескладними видами хроматизмів, відхиленнями в тональності I ступеня споріднення; ритмічні труднощі: тривалості з крапкою, прості види синкоп, тріолі, різні групи шістнадцятих, паузи.

Музична грамота

Усна відповідь

Перелік теоретичних питань:

- лад (визначення; мажорні та мінорні лади, їх різновиди; стійкі та нестійкі ступені ладу; головні та побічні ступені ладу; тональність; квінтове коло тональностей; паралельні, однойменні тональності);

- інтервал (визначення; прості інтервали; ступенева та тонова величини інтервалів; характерні інтервали (зб.2, зм.7, зб.5, зм.4) та тритони; інтервали в ладу; обернення інтервалів; консонанс, дисонанс);
- акорд (визначення, типи акордів; тризвуки, види тризвуків, обернення тризвуків, головні тризвуки мажору та мінору; D7 з оберненнями; ввідні септакорди (VII7 та зм.VII7); II7);
- властивості музичного звуку; знаки альтерації; метр та розмір; ритм; системи позначення звуків; темп; ключі; енгармонізм звуків, інтервалів; транспозиція.

Критерії оцінювання з сольфеджіо та музичної грамоти

200-бальна шкала	Загальна оцінка виставляється за наступними критеріями
	Усна відповідь
200	Відповідь абітурієнта впевнена. Усі завдання екзаменаційного білету виконані без помилок. Визначення на слух без помилок, в темпі.
190-199	Критерії оцінювання відповідають 200 балам. Але у відповіді були незначні помилки, які абітурієнт виправив самостійно.
180-189	Критерії оцінювання відповідають 200 балам. Але у відповіді були незначні помилки, які абітурієнт не зміг виправити самостійно.
170-179	Усі завдання білету виконані. Але у відповіді було допущено кілька помилок, які абітурієнт виправив самостійно.
160-169	Критерії оцінювання відповідають 9 балам. Але допущені помилки, які абітурієнт не зміг виправити самостійно.
150-159	Абітурієнт припустив кілька значних помилок у відповіді, яких не зміг виправити самостійно.
140-149	Тільки половина завдань екзаменаційного білету виконана вірно. Допущені значні помилки в усіх формах роботи.
130-139	Не всі завдання білету виконані повністю. При відповіді були допущені значні помилки.
120-129	Завдання білету виконані частково чи зі значною кількістю помилок. Слабкі навички слухового аналізу.
110-119	Завдання екзаменаційного білету виконані частково. В усіх формах роботи допущена значна кількість помилок.
100-109	Завдання білету виконані частково і на низькому рівні.
До 100	Жодне завдання білету не виконано вірно.

Спеціальність «Музичне мистецтво»

Освітньо-професійна програма «Народне інструментальне мистецтво»

Пояснювальна записка.

Основними вимогами для вступного випробовування являється спеціальна підготовка гри на музичному інструменті та володіння музичними даними .

На конкурсне випробовування виносяться 2-3 різнохарактерні п'єси в народному стилі, або твір великої форми.

Тривалість випробовування становить 20-25 хвилин. Після виконання музичного матеріалу перевіряється музичні дані (слух, музична пам'ять, ритм).

Комплексне випробовування оцінюється за 200 бальною системою.

Спеціальність «Музичне мистецтво»

Освітньо-професійна програма

«Народне інструментальне мистецтво»

(скрипка, контрабас, сопілка, най, кларнет, труба, тромбон, флейта, саксофон, цимбали, акордеон, баян, ударні інструменти)

На вступні випробовування виносяться:

1. Перевірка музичних даних (слух, пам'ять, ритм);
2. Гра на інструменті:
 - а) Етюд;
 - б) Твір великої форми або дві різнохарактерні п'єси.

Критерії оцінювання виконавських умінь та знань за 200 бальною шкалою.

200 – бальна система	Творчий конкурс з фаху освітньо-професійної програми «Народне інструментальне мистецтво»
180—200	Вступник одержує за умови, коли твори винесені на конкурс, вивчено на пам'ять, виконувались з вишуканою музичністю та темпераментом з проникненням в характер твору; виконання технічне, творче та розкриває художній образ твору.
150—179	Вступник одержує за умови, коли твори винесені на конкурс виконані на достатньо технічному та художньому рівні, майже без помилок, добре володіє звуковеденням, розкриває художній образ твору.
120—149	Вступник одержує за умови, якщо він виконав програму, але помилявся в тексті, грав без натхнення та емоцій, допускав ритмічні та темпові помилки, недостатньо розкрив художній образ твору.
100—119	Вступник одержує за умови, при поганому знанні тексту твору, погано орієнтується в темпах, звуковеденні, виконання далеко від розкриття художнього образу.

**Пояснювальна записка до вступних випробувань
з музичної грамоти для освітньо-професійної програми
«Народне інструментальне мистецтво»**

Екзаменаційний матеріал для вступних іспитів розроблений на основі програми з сольфеджіо для випускників музичної школи, музичного відділення початкового спеціалізованого мистецького навчального закладу.

Абітурієнт повинен знати теоретичний матеріал в обсязі та якості, які є необхідними для володіння практичними навичками в побудові, розв'язанні, визначенні музичних елементів.

Вступне випробовування передбачає письмову і усну форми відповіді.

Письмова робота включає ряд завдань на перевірку знань з курсу музичної грамоти: побудова гам, інтервалів, акордів в тональності та від звуку, групування, знання темпових позначень, системи запису звуків в заданих ключах.

Усна частина екзамену передбачає відповідь по білету, який містить одне теоретичне питання.

Кожний абітурієнт має на підготовку не менше 20-30 хвилин.

При виставленні загальної оцінки за творче випробування враховується оцінка за письмову роботу та бали двох екзаменаторів за усну відповідь.

**Вимоги творчого конкурсу з музичної грамоти
для освітньо-професійної програми
«Народне інструментальне мистецтво»**

I. Письмова робота (6 завдань)

1. Будова в тональності: гама (два види мажору, три види мінору); ступені (стійкі \ нестійкі \ головні); інтервали з розв'язанням (діатонічні, тритони); акордова послідовність (6-7 акордів).

2. Будова від звуку вгору та вниз без розв'язання одного діатонічного інтервалу (крім тритонів), одного акорду – B^5_3 , M^5_3 або їх обернення.

3. Визначити паралельні тональності до однієї мажорної та однієї мінорної тональності.

4. Записати літерними позначеннями дані звуки у скрипковому та басовому ключах (по 3 звуки).

5. Розставити тактові риси у заданому розмірі.

6. Знайти відповідності між музичним темпом та його значенням (3 приклади).

II. Усна відповідь

Перелік теоретичних питань:

- Лад: визначення; мажорні та мінорні лади, їх різновиди; стійкі та нестійкі ступені ладу; головні та побічні ступені ладу; тональність; квінтове коло тональностей; паралельні, однойменні тональності;

- Інтервал: визначення; прості інтервали; ступенева та тонова величини інтервалів; тритони; інтервали в ладу; обернення інтервалів; консонанс, дисонанс;

- Акорд: визначення; тризвуки, види тризвуків, обернення тризвуків, головні тризвуки мажору та мінору; D₇ з оберненнями; ввідні септакорди (VII₇ та зм. VII₇);

- Властивості музичного звуку; знаки альтерації; метр та розмір; ритм; системи позначення звуків; темп; ключі; енгармонізм звуків, інтервалів; транспозиція.

Критерії оцінювання абітурієнтів Творчий конкурс з музичної грамоти для освітньо-професійної програми «Народне інструментальне мистецтво».		
200- бальна шкала	Загальна оцінка виставляється як середній бал за письмову роботу та усну відповідь.	
	Письмова робота	Усна відповідь
200	Всі завдання виконані без жодних помилок.	Відповідь абітурієнта впевнена. Теоретичне питання розкрито повністю без жодної помилки.
190-199	Критерії оцінювання відповідають 200 балам. Але є одна незначна помилка (невірно записано штиль, знак альтерації, ключ, тощо).	Критерії оцінювання відповідають 200 балам. Але у відповіді були незначні помилки, які абітурієнт виправив самостійно.
180-189	Критерії оцінювання відповідають 200 балам, але є дві незначні помилки.	Критерії оцінювання відповідають 200 балам. Але у відповіді були незначні помилки, які абітурієнт не зміг виправити самостійно.
170-179	Робота виконана повністю, але з 2-3 помилками.	У відповіді було допущено кілька помилок, які абітурієнт виправив самостійно.
160-169	Всі завдання виконані повністю, але з 3-4 помилками.	Критерії оцінювання відповідають 9 балам. Але допущені помилки, які абітурієнт не зміг виправити самостійно.
150-159	Робота написана з 4-5 помилками, з деякими незначними неточностями.	Абітурієнт припустив кілька значних помилок у відповіді, яких не зміг виправити самостійно.
140-149	Всі завдання виконані, але запис має 6-7 помилок.	Питання розкрито не повністю. Допущені значні помилки.
130-139	Завдання виконані частково.	Тільки половина відповіді є вірною. При відповіді були допущені значні помилки.

120-129	Робота написана частково зі значними помилками.	Питання розкрито частково, із значною кількістю помилок. Абітурієнт орієнтується в матеріалі на достатньо слабкому рівні.
110-119	Записані тільки окремі фрагменти роботи зі значними помилками.	При відповіді допущені значні помилки, абітурієнт має слабкий рівень підготовки.
100-109	Робота не написана.	Теоретичне питання майже не розкрито. Теоретичні знання абітурієнта мають низький рівень.
До 100 балів	Робота не написана.	Теоретичне питання не розкрито. Абітурієнт зовсім не орієнтується в матеріалі.

**ЧЕРНІВЕЦЬКИЙ ОБЛАСНИЙ ФАХОВИЙ КОЛЕДЖ МИСТЕЦТВ ім. С. ВОРОБКЕВИЧА
ЕКЗАМЕНАЦІЙНИЙ БІЛЕТ № 1**

Предмет Музична грамота

Спеціалізація: Народне інструментальне мистецтво

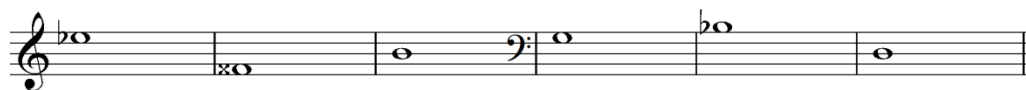
I. Побудувати в тональності Es – dur:

- 1) гаму: натуральний вид 2) стійкі ступені 3) інтервали з розв'язанням: v.7, зб.4
4) акордову послідовність: T – S⁶₄ – T – D – D⁶₅ – T

II. Від звуку «а» ↑↓: м.3, B⁵₃

III. Визначити паралельні тональності до: G – dur, f - moll

IV. Записати літерними позначеннями дані звуки:



V. Розставити тактові риси у розмірі ²/₄:



- VI. Знайти відповідності:** Presto пожвавлено
Lento дуже швидко
Allegretto протяжно

VII. Відповісти на питання: Головні трезвуки мажору та мінору

ЧЕРНІВЕЦЬКИЙ ОБЛАСНИЙ ФАХОВИЙ КОЛЕДЖ МИСТЕЦТВ ім. С. ВОРОБКЕВИЧА
ЕКЗАМЕНАЦІЙНИЙ БІЛЕТ № 2

Предмет Музична грамота

Спеціалізація: Народне інструментальне мистецтво

I. Побудувати в тональності h - moll:

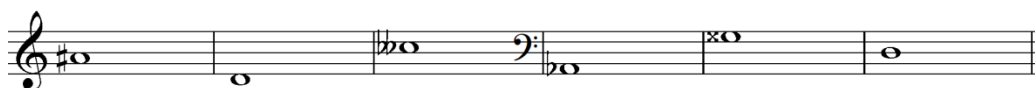
1) гаму: гармонічний вид 2) головні ступені 3) інтервали з розв'язанням: ч.4, зм.5

4) акордову послідовність: $t - D^6_4 - t_6 - s - D_2 - t_6$

II. Від звуку «g» ↑↓: v.7, M⁶₄

III. Визначити паралельні тональності до: As – dur, e - moll

IV. Записати літерними позначеннями дані звуки:



V. Розставити тактові риси у розмірі 3_4 :



VI. Знайти відповідності: Moderato швидко

Vivo важко

Grave помірно

VII. Відповісти на питання: Властивості музичного звуку.

Спеціальність «Музичне мистецтво»

Освітньо-професійна програма

«Теорія музики»

Пояснювальна записка до вступних випробувань

«Теорія музики»

Вступні випробування у вигляді творчого конкурсу на ОПП «Теорія музики» складаються з завдань:

сольфеджіо (усно) та музична грамота (усно);

музична література (усно).

З сольфеджіо та музичної грамоти вступники екзаменуються відповідно до вимог, розроблених для ОПП «Фортепіано», але при цьому вони повинні продемонструвати більш глибокі знання програми сольфеджіо та вільне володіння всіма практичними навичками курсу.

Усна частина з сольфеджіо та музичної грамоти передбачає відповідь по білету, який містить побудову та спів інтонаційних вправ в тональності та від звуку, читання з

листа, слуховий аналіз та відповідь на теоретичне питання з музичної грамоти. Кожний абітурієнт має на підготовку не менше 15 хвилин.

З предмету «Музична література» вступник також повинен мати розуміння суспільного значення музичного мистецтва, уявлення про найважливіші музичні жанри та форми, вміння зв'язати образний зміст музичного матеріалу з виразовими засобами. При цьому характеристика творчості композитора або окремих творів повинна спиратись перш за все на особисті активні уявлення вступника про музику. Необхідною умовою є наявність у вступника певного світогляду в галузі мистецтв та культури, володіння навичками літературного мовлення.

При виставленні загальної оцінки за творчий конкурс враховуються бали всіх екзаменаторів за усну відповідь.

Вимоги творчого конкурсу з сольфеджіо та музичної грамоти

для освітньо-професійної програми «ТЕОРІЯ МУЗИКИ»

Програмні вимоги творчого конкурсу:

Сольфеджіо

1.Інтенаційні вправи:

а) спів гам та окремих ступенів звукоряду в тональностях до семи знаків включно (мажор двох видів, мінор трьох видів);

б) спів в тональності:

- інтервалів з розв'язанням (інтервали діатонічні, характерні (зб.2, зм.7, зб.5, зм.4), тритони натурального та гармонічного видів);

- акордів з розв'язанням (тризвуки головних ступенів з оберненнями, 3м5/3 натурального та гармонічного видів ладів, 3б5/3, D7 з оберненнями; септакорд VII ступеня натурального та гармонічного видів мажору і гармонічного виду мінору з розв'язанням в T5/3 та в T5/3 через D6/5; септакорд II ступеня в натуральному мажорі з розв'язанням в T5/3 через D4/3;

- акордової послідовності (7-8 акордів);

в) спів від звуку вгору та вниз діатонічних інтервалів (крім тритонів), B5/3, M5/3 з оберненнями; вгору характерних інтервалів, тритонів, Зм5/3, Зб5/3, VII7, II7 з визначенням тональності та розв'язанням; вгору і вниз D7 з оберненнями з визначенням тональності та розв'язанням;

г) визначення на слух ладів, інтервалів, акордів, акордової послідовності;

д) читання з листа: спів з тактуванням у розмірах 2/4, 3/4, 4/4 однотональних мелодій з хроматизмами, відхиленнями в тональності I ступеня споріднення; ритмічні труднощі: тривалості з крапкою, зліговані ноти, синкопи, тріолі, різні групи шістнадцятих, паузи. Приблизна складність: В.Флис, Я.Якубчак "Сольфеджіо" для VII класу дитячих музичних шкіл. К., 1982, №88, 190.

Музична грамота

Перелік теоретичних питань:

- лад (визначення; мажорні та мінорні лади, їх різновиди; стійкі та нестійкі ступені ладу; головні та побічні ступені ладу; тональність; квінтове коло тональностей; паралельні, однойменні, енгармонічно рівні тональності);

- інтервал (визначення; прості та складені інтервали; ступенева та тонова величини інтервалів; характерні інтервали (зб.2, зм.7, зб.5, зм.4) та тритони; інтервали в ладу; обернення інтервалів; консонанс, дисонанс);

- акорд (визначення, типи акордів; тризвуки, види тризвуків, обернення тризвуків, головні тризвуки мажору та мінору; D7 з оберненнями; ввідні септакорди (VII7 та зм.VII7); II7);

- властивості музичного звуку; знаки альтерації; метр та розмір; ритм; системи позначення звуків; темп; ключі; енгармонізм звуків, інтервалів; транспозиція; відхилення, модуляція; секвенція; хроматична гама; тональності I ступеня споріднення; музична нотація.

Музична література:

Абітурієнт повинен:

- вміти розказати біографію композитора, його творчий шлях;
- виявити вміння аналізувати музичний твір;
- виявити знання головних особливостей музичних жанрів та музичних форм, що зустрічаються у музичних творах;
- виявити знання музикознавчих термінів;
- виявити навички володіння музичним інструментом і голосом (зіграти чи заспівати головні теми творів, що аналізуються);
- виявити загальний рівень культури, знання найважливіших явищ історії суспільства, літератури, живопису.

Питання з музичної літератури

1. Й. С. Бах. Життєвий та творчий шлях.
2. Й. С. Бах. Клавірна творчість.
3. Й. Гайдн. Життєвий та творчий шлях. Особливості побудови сонатно-симфонічного циклу.
4. Й. Гайдн. Симфонія №103.
5. В. А. Моцарт. Життєвий та творчий шлях.
6. В. А. Моцарт. Симфонія № 40.
7. Л. Бетховен. Життєвий та творчий шлях.
8. Л. Бетховен. Соната №8.
9. Ф. Шуберт. Вокальна творчість.
10. Ф. Шопен. Фортепіанна творчість.
11. М. В. Лисенко. Життєвий та творчий шлях.
12. М. В. Лисенко. Опера «Тарас Бульба».
13. Симфонія g-moll невідомого автора початку XIX ст.
14. М. Д. Леонтович. Хорова творчість.
15. С. С. Гулак-Артемівський. Опера «Запорожець за Дунаєм».
16. Л. М. Ревуцький. Симфонія №2

Критерії оцінювання абітурієнтів з «Сольфеджіо та музичної грамоти» ОПП «Теорія музики»	
200-бальна шкала	Загальна оцінка виставляється як середній бал за усну відповідь.
200 балів	Абітурієнт має свідомі знання у межах програми, здатний виконувати завдання творчо; вільно та свідомо використовує спеціальну музичну термінологію у висновках та узагальненнях. Відповідь блискуча, у хорошому темпі, свідчить про активне та ініціативне мислення, високий художній та слуховий рівень.
від 190 до 199 балів	Абітурієнт володіє музично-теоретичним матеріалом у межах програми, вміє використовувати набуті знання, уміння та здібності у нових практичних завданнях; демонструє знання спеціальної музичної термінології, її усвідомлення, уміння систематизувати, узагальнювати, аналізувати музичні явища, застосовувати здобуті знання в практичній діяльності. Відповідь без помилок, але не має миттєвого темпу.
від 180 до 189 балів	Абітурієнт має міцні знання, але припускається неточностей у формулюваннях та спеціальній музичній термінології. Відповідь свідчить про цілісне засвоєння матеріалу, про високий рівень знань та навичок, але у відповіді зустрічаються неточності, які абітурієнт долає самостійно.
від 170 до 179 балів	Абітурієнт виявляє глибоке засвоєння матеріалу, але припускається несуттєвих неточностей у відповідях та письмових роботах, які потребують зауважень чи корегування. Абітурієнт виконує всі форми роботи на досить високому рівні, але у відповіді зустрічаються помилки.
від 160 до 169 балів	Абітурієнт відтворює музично-теоретичний матеріал у повному обсязі, але має стандартне мислення, може лише репродукувати отримані знання. Недостатньо володіє спеціальною музичною термінологією. Відповідь абітурієнта свідчить про достатнє засвоєння матеріалу, але при виконанні завдань були помилки, які абітурієнт не помічав.
від 150 до 159 балів	Абітурієнт здатний відтворювати музично-теоретичний матеріал у повному обсязі, але демонструвати отримані знання та вміння на достатньому рівні може не кожного разу. Абітурієнт робить інтонаційні та ритмічні помилки, допускає термінологічні помилки, що свідчить про недостатнє засвоєння матеріалу.
від 140 до 149 балів	Абітурієнт здатний відтворювати значну частину музично-теоретичного матеріалу, але має слабо сформовані практичні навички та музичне мислення; його виклад матеріалу потребує уточнень та додаткових запитань. Абітурієнт може виконувати всі запропоновані форми роботи з посереднім рівнем якості. Окремі

	форми роботи може продемонструвати на доброму рівні, але не постійно.
від 130 до 139 балів	Абітурієнт володіє певними навичками та вмінням. Не завжди здатний виконати завдання, які потребують самостійного мислення; виявляє недостатнє знання спеціальної музичної термінології, словниковий запас небагатий. Виконує всі запропоновані завдання на посередньому рівні.
від 120 до 129 балів	Абітурієнт виконує основні форми роботи з посереднім рівнем якості, але при цьому, певне коло форм роботи опрацьовується задовільно, а інші форми роботи мають рівень нижче задовільного. Застосування знань та спеціальної музичної термінології на практиці задовільне.
від 110 до 119 балів	Абітурієнт знає частину теоретичного матеріалу, застосовує обмежений термінологічний та словниковий запас, виконує завдання частково, демонструючи певну обізнаність, але необхідний об'єм матеріалу не засвоєний.
від 100 до 109 балів	Абітурієнт володіє незначною частиною музично-теоретичного матеріалу, виявляє невелику кількість вмінь та навичок; володіє частиною спеціальної музичної термінології. Завдання виконуються частково і на низькому рівні, що свідчить про відсутність знань більшої частини об'єму матеріалу та певних навичок.
до 100 балів	Навички та вміння абітурієнта на елементарному рівні. Усна відповідь абітурієнта демонструє слабко сформоване музичне мислення, відсутність розвиненого ладового та гармонічного слуху, почуття метроритму.

Критерії оцінювання абітурієнтів з «Музичної літератури» ОПШ «Теорія музики»	
200-бальна шкала	Загальна оцінка виставляється як середній бал за усну відповідь.
200 балів	Абітурієнт має свідомі знання тем матеріалу, здатний творчо застосовувати асоціативні зв'язки між музичними творами, вільно та свідомо використовує спеціальну музичну термінологію у роздумах, висновках та узагальненнях щодо музичного твору; має достатньо високий рівень художнього мислення, світосприйняття і світовідчуття; самостійно використовує набуті знання, уміння та здібності. Відповідь блискуча в хорошому темпі.
від 190 до 199 балів	Абітурієнт має ґрунтовні знання в межах програми, вміє використовувати набуті знання, уміння, у нових музичних завданнях демонструє знання спеціальної музичної термінології, її

	усвідомлення та міцність, вміє систематизувати, узагальнювати, аналізувати, асоціювати їх з творами інших видів мистецтв.
від 180 до 189 балів	Абітурієнт має міцні знання, але аналізуючи музичні твори припускається неточностей у формулюваннях та спеціальній музичній термінології, демонструє вміння систематизувати, узагальнювати матеріал. Відповідь свідчить про цілісне засвоєння матеріалу, про високий рівень знань та навичок, вказані у відповіді неточності абітурієнт долає самостійно.
від 170 до 179 балів	Абітурієнт виявляє глибоке засвоєння матеріалу, але припускається несуттєвих неточностей у використанні спеціальної музичної термінології, які потребують зауваження чи корегування; трапляються поодинокі недоліки у формулюванні його думок, щодо розкриття теми, не завжди самостійно систематизує та узагальнює музичний матеріал.
від 160 до 169 балів	Абітурієнт відтворює тематичний матеріал у повному обсязі, вміє сприймати музичні твори досить повно, аналізує художньо-образний зміст твору, але має стандартне мислення, йому бракує власних висновків, асоціацій, узагальнень, недостатньо володіє спеціальною музичною термінологією.
від 150 до 159 балів	Абітурієнт здатний відтворювати тематичний матеріал у повному обсязі, але робить непереконливі висновки, непослідовно викладає свої думки, допускає термінологічні помилки. Абітурієнт знає найважливіший тематичний музичний матеріал, але знання нестійкі.
від 140 до 149 балів	Абітурієнт здатний сприймати музичний матеріал, але має слабо сформоване музичне мислення, не завжди послідовно та логічно характеризує музичні твори, його розповідь потребує уточнень і додаткових запитань. Абітурієнт не завжди вміє самостійно зробити аналіз музичного твору, порівняння, висновки.
від 130 до 139 балів	Абітурієнт володіє навичками та вміннями, які дають змогу проаналізувати окремі музичні твори, котрі мають конкретну словесно-понятійну основу; не завжди вміє інтерпретувати музичні твори, які потребують абстрактно-художнього мислення, виявляє недостатнє знання спеціальної музичної термінології, словниковий запас небагатий.
від 120 до 129 балів	Абітурієнт здатний сприймати матеріал на репродуктивному рівні, але не розуміє художньо-образної специфіки музичних творів, застосування знань та спеціальної музичної термінології на практиці задовільне.
від 110 до 119 балів	Абітурієнт здатний сприймати музичні твори (фрагменти) з конкретним образно-художнім змістом, знає незначну частину музично-тематичного матеріалу, застосовує обмежений термінологічний та словниковий запас.

від 100 до 109 балів	Абітурієнт володіє незначною частиною тематичного матеріалу, має слабо сформований рівень сприйняття музичних творів, володіє незначною частиною спеціальної музичної термінології, словниковий запас дає змогу викласти думку на елементарному рівні.
до 100 балів	Абітурієнт сприймає музичні твори на частковому рівні, небагатослівно їх характеризує, демонструє слабо сформоване художньо-образне мислення.

Спеціальність «Перформативні мистецтва»
Освітньо-професійна програма
«Видовищно-театралізовані заходи»

Пояснювальна записка

Вступник повинен мати відповідні акторські дані. Володіти елементами зовнішньої та внутрішньої техніки актора для створення художнього образу й перевтілення.

У вступника не повинно бути сталих не виправних дефектів мови (картавість, порушення дикції, а також інших фізичних вад, які б заважали професійній роботі).

Вступник має бути обізнаний у галузі театрального мистецтва як професійного, так і аматорського, а також мистецтва культури взагалі.

Творчий іспит абітурієнта проходить згідно відведеного регламенту при вступі.

Робота над художніми творами: вибір твору та пізнання його. Закономірності словесної дії. Вияв теми, ідеї, над завданням у виконавчому творі. Вияв лиш думки, тісно пов'язаної зі стрічкою бачень (уява та поетичність – види стійких бачень). Дійовий аналіз тексту. Пошук підтексту.

Вимоги до виконання байки:

- Допустимість елементів театралізації;
- Непотрібність спроб повного перевтілення в героїв байки;
- Розкриття через героїв байки (звірів, птахів) характерів людей, їх взаємовідносини;
- Важливість для виконання байки досягнення надзавдання, позиція читця;
- Мораль байки – безпосереднє звернення читці до слухача.

Робота над монологом: словесна дія (інтонація, психологічна пауза, ритм), роль бачення внутрішнього монологу, підтексту в словесній дії,

зосередження сценічної уяви, вміння керувати м'язами, активізувати уяву, спілкування з глядачем. Мізансцени, створення сценічного простору, використання костюмів, атрибутики.

Робота над етюдом. Етюд – сценічний твір з однією подією. Створення умов органічного мовчання. Правда спілкування з уявним предметом. Введення в етюд запропонованих обставин. Акторське завдання. Пристосування. Ціль. Тема, ідея та конфлікт етюду.

Вступник повинен представити:

- вірш;
- байку;
- монолог з п'єси;
- описову прозу;
- виконати етюд (дія з уявними предметами);
- проспівати пісню;
- показати танець або танцювальні рухи.

Має бути обізнаним у галузі театрального мистецтва, а також мистецтва та культури взагалі.

Критерії оцінювання фахових знань для освітньо-професійної програми «Видовищно-театралізовані заходи»

За виконання всіх програмних вимог – **200 балів.**

Кількість балів знижується за:

- відсутність органічності, творчої уяви та фантазії;
- невірні дефекти мови (картавість, порушення дикції та артикуляційні нормативи);
- порушення логіки й послідовності думки;
- наіграш почерків або монотонність у виконанні творів;
- відсутність артистизму;
- відсутність голосу, музичної пам'яті та слабке відчуття ритму;
- слабке сприйняття рухів, недостатня моторна пам'ять, погана пластика тіла;
- відсутність загальної сценічної культури;
- зовнішньо виражені вади.

Орієнтовні питання для співбесіди:

1. Що ви знаєте про творчість сучасних українських кінорежисерів?
2. Назвіть сучасних світових театральних акторів та режисерів.
3. Розкажіть про видатних діячів культури Буковини.
4. Що ви знаєте про творчість Л. Курбаса?
5. Які ви знаєте драматичні театри м. Чернівці?
6. Яких ви знаєте сучасних акторів і режисерів драматичних театрів України?
7. Назвіть сучасних українських кіноакторів та кінорежисерів.
8. Яких ви знаєте сучасних кіноакторів, режисерів Голівуду?

9. Які ви знаєте престижні міжнародні кінофестивалі?
 10. Які фільми створив О. Довженко?
 11. Розкажіть про вистави чи мистецькі культурні події Буковини, які ви відвідали:

Критерії оцінювання (за 200-бальною системою):

СЦЕНІЧНА МОВА 180-200 (відмінно)	140-179 (добре)	100-130 (задовільно)	До 100 (незадовільно)
<p>Чітка дикція, хороші природні голосові данні, розуміння твору з точки зору логіки та композиційної побудови. Контакт з слухачами, вміння зацікавити розповіддю через високу міру емоційної схвильованості літературним матеріалом. Вміння відчутти жанр твору виявити щире безпосередність при читанні гумористичних творів і глибоку духовну наповненість при читанні ліричних і епічних творів. Вміння надати мовну характеристику персонажам, якщо такі є в оповіді.</p>	<p>Чітка дикція, хороші природні голосові данні. Розуміння твору з точки зору логіки та композиційної побудови. Реалізує словесну дію, але ще бракує досвіду спілкування з глядачем. Неточне розуміння «природи почуттів» твору.</p>	<p>Мовний апарат природно розвинутий. Розуміє зміст тексту, але допускає логічні помилки, не розуміє перспективи фрази, не чітко вибудовує твір композиційно, присутній «м'язовий затиск», дискретність внутрішніх бачень під час виконання. Проблеми з довільним керуванням сценічною увагою.</p>	<p>Невпевнено знає текст, відчувається розгубленим під час виконання. Не може зосередити увагу в колі запропонованих обставин. Читання невиразне, неемоційне, відсутня сценічна привабливість, рефлекторна збуджуваність, здібність «привласнити» обставини, задані автором.</p>
СЦЕНІЧНА ДІЯ 180-200 (відмінно)	140-179 (добре)	100-130 (задовільно)	До 100 (незадовільно)
<p>Має віру у запропоновані обставини, присутня логіка та послідовність</p>	<p>Має віру у запропоновані обставини; присутня логіка та послідовність</p>	<p>Має віру в запропоновані обставини, але не володіє логікою та послідовністю</p>	<p>Невміння володіти елементами сценічної дії, зовсім не</p>

<p>виконання дії, володіння миттєвим сприйняттям будь-якого завдання, хороший м'язовий тонус, як показник внутрішнього психічного самопочуття. При виконанні заданого етюду користується безперервною лінією уваги та чітким виконанням дії. Має абсолютну внутрішню переконаність і віру в те, що робить на сцені. Виявляє свій громадянський погляд при визначенні теми етюду.</p>	<p>виконання дії, володіння миттєвим сприйняттям будь-якого завдання. Присутній хороший м'язовий тонус, як показник внутрішнього психічного самопочуття. Разом з тим, під час виконання даного етюду не завжди впевнено користується безперервною лінією уваги та чітким виконанням дії.</p>	<p>виконання дії, відчувається психофізичний затиск, відчувається розгубленим під час перебування на сцені; не вміє концентрувати сценічну увагу на уявних об'єктах, недостатньо розвинуте почуття правди</p>	<p>розвинуті вольові якості. Постійно відчувається м'язовий затиск. Нездатність концентрувати увагу в колі запропонованих обставин.</p>
<p>ВОКАЛ, ПЛАСТИКА, РИТМ 180-200 (відмінно)</p>	<p>140-179 (добре)</p>	<p>100-130 (задовільно)</p>	<p>До 100 (незадовільно)</p>
<p>Яскраві вокальні та слухові данні, високо розвинуте почуття ритму, вправи на вистукування ритму виконуються точно і без помилок. Високе володіння природним голосом, високе розкриття виконавської майстерності Виконання танцю на високому художньому й технічному рівні (емоційність,</p>	<p>Добрі вокальні та слухові данні, розвинене почуття ритму, вправи на вистукування ритму виконуються з невеликими помилками. Добре володіння голосом, достатнє розкриття виконавської майстерності Виконання танцю на достатньо художньому рівні (емоційність,</p>	<p>Присутні вокальні та слухові данні та почуття ритму, вправи на вистукування ритму виконуються з великими помилками Володіння голосом на достатньому рівні, відсутня виконавська майстерність Виконання танцю на середньому художньому і</p>	<p>Не володіє вокальними даними, слухом та почуттям ритму Володіння голосом на низькому рівні, повна відсутність виконавської майстерності Виконання танцю на низькому художньому і</p>

виразність, композиційна побудова) Має певну сценічну культуру та сценічну привабливість.	виразність, композиційна побудова). Наявність деяких окремих недоліків, а саме: незначні технічні утруднення при виконанні танцю	технічному рівні (емоційно, виразно, композиційна побудова)	технічному рівні (не емоційно, не виразно, відсутня композиційна побудова)
СПІВБЕСІДА 180-200 (відмінно)	140-179 (добре)	100-130 (задовільно)	До 100 (незадовільно)
Відповіді під час співбесіди відрізняються високим рівнем творчого, самостійного та критичного мислення, глибиною та міцністю знань нормативного матеріалу, вмінням вільно, логічно та послідовно викладати матеріал, здатністю узагальнювати та інтерпретувати відповідь	Відповіді під час співбесіди відрізняються достатнім рівнем самостійного та критичного мислення, міцністю знань нормативного матеріалу, вмінням вільно, логічно та послідовно викладати матеріал, здатність узагальнювати та інтерпретувати відповідь	Відповіді під час співбесіди відрізняються недостатнім рівнем самостійного критичного мислення, знання нормативного матеріалу на низькому рівні, невміння вільно, логічно, послідовно викладати матеріал та узагальнено інтерпретувати відповідь	Відповіді під час співбесіди відрізняються відсутністю знання нормативного матеріалу, також відсутній рівень самостійного та критичного мислення, низький рівень здатності узагальнювати та інтерпретувати відповідь

ПОЯСНЮВАЛЬНА ЗАПИСКА

Документи для вступу на спеціальність «Перформативні мистецтва» не приймаються від осіб, які мають фізичні вади слуху та зору, хронічні захворювання внутрішніх органів (серця, нирок, печінки та інше), які дають протипоказання фізичним навантаженням, надлишкову вагу.

Протягом навчального року надаються консультації всім бажаючим вступати.

Вступник повинен мати відповідні фізичні дані: здатність до розвернутості стоп і паховини, відчуття ритму та музичний слух, сприйняття танцювальних рухів та моторну (хореографічну) пам'ять, артистизм та емоційність під час показу етюдів.

На іспиті з фаху вступник повинен:

1. Пройти перевірку фахових фізичних даних та музичного слуху; сприйняття та повторення рухів і маленьких комбінацій тривалістю 4-8 тактів музичного супроводу, запропонованих екзаменатором.

2. Виконати два різнопланових етюди тривалістю 1 хвилину або 1 хвилину 10 секунд кожен (один за спеціалізацією в самодіяльному колективі і обов'язково один в характері будь-якого народу світу за вибором вступника).

3. Відповісти на запитання екзаменаторів для виявлення загального інтелектуального рівня, ступеню обізнаності в галузі хореографічного мистецтва, відомих колективів та визначних діячів.

Тривалість випробування для кожного абітурієнта проводиться протягом 30 хвилин.

ПОЯСНЮВАЛЬНА ЗАПИСКА

Спеціальності «Перформативні мистецтва» для освітньо-професійної програми «Народна хореографія»

Вступник повинен мати відповідні фізичні дані: розвернутість, гнучкість, висоту кроку, побудову стопи, відчуття ритму, рухову пам'ять.

На іспиті з фаху вступник повинен:

1. Виконати два різнопланових танцювальних етюди тривалістю 1-1,2 хвилини кожен (обов'язково один з них в характері будь-якого народу за вибором вступника).

2. Пройти перевірку фахових даних та музичного слуху, сприйняття та повторення рухів і комбінацій, запропонованих екзаменатором

Критерії оцінювання фахових знань

**Спеціальність «Перформативні мистецтва»
освітньо-професійна програма «Народна хореографія»**

Абітурієнти на іспиті з фаху оцінюються за 200- бальною шкалою, враховуючи такі вимоги: загальна побудова тіла, його пропорційність, гнучкість, здатність до розвернутості ніг у стопах та пахвині, відчуття ритму, розтягнутість та висота кроку і стрибка, артистизм під час виконання етюдів, сприйняття рухів та моторна (рухова) пам'ять.

200 - виставляється абітурієнту за відповідність всім вимогам;

190-199 - виставляється абітурієнту, який допустив незначні помарки під час випробування;

180-189 - одержує абітурієнт, який чітко і виразно відтворює рухи та ритми, іноді допускаючи несуттєві помилки;

170-179 - абітурієнт має відповідні фізичні дані, але допускає помарки у відтворенні заданих ритмів та рухів, але етюди виконує емоційно та артистично;

160-169 - абітурієнт має відповідні фізичні дані з незначними вадами (недостатня розвернутість паховини, гнучкість вбік та назад) ритми та рухи відтворює не з першого разу;

150-159 - абітурієнт має задовільні фізичні дані, не справляється з відтворенням ритмів та рухів з першого разу;

140-149 - абітурієнт має посередні фізичні дані, нерозвинений підйом стопи, слабку розвернутість та гнучкість, але з ритмічними та руховими завданнями справляється;

130-139 - абітурієнт має посередні фізичні дані, незначні відхилення в конституції тіла (короткі ноги, видовження тулуба та інше) може відтворювати ритми та рухи з другої спроби, виконання етюдів не артистичне та беземоційне.

120-129 - абітурієнт має посередні фізичні дані побудови тіла, стопи та ніг (слабо розвинений підйом ніг або невизначна плоскостопість, незначні відхилення у побудові хребта (захворювання на сколіоз або кіфоз), не здатен чітко відтворити запропоновані ритми та рухи, виконання етюдів без емоційне та не артистичне;

110-119 - у абітурієнта відсутні артистизм та емоційність, незадовільні фізичні дані з явними ознаками порушення пропорцій тіла, під час виконання етюдів не створює відповідний образ, із завданнями на відтворення ритму та руху не справляється;

100-109 - абітурієнт має протипоказання до занять хореографією, надмірну вагу, помітні відхилення в пропорціях побудови тіла, не справляється з ритмічними та руховими завданнями;

До 100 - абітурієнт повністю не відповідає вимогам спеціальності «Хореографія», має наявні вади у побудові тіла, відсутнє відчуття ритму, сприйняття рухів, емоційність та артистизму, пам'яті на відтворення хореографічних етюдів.

